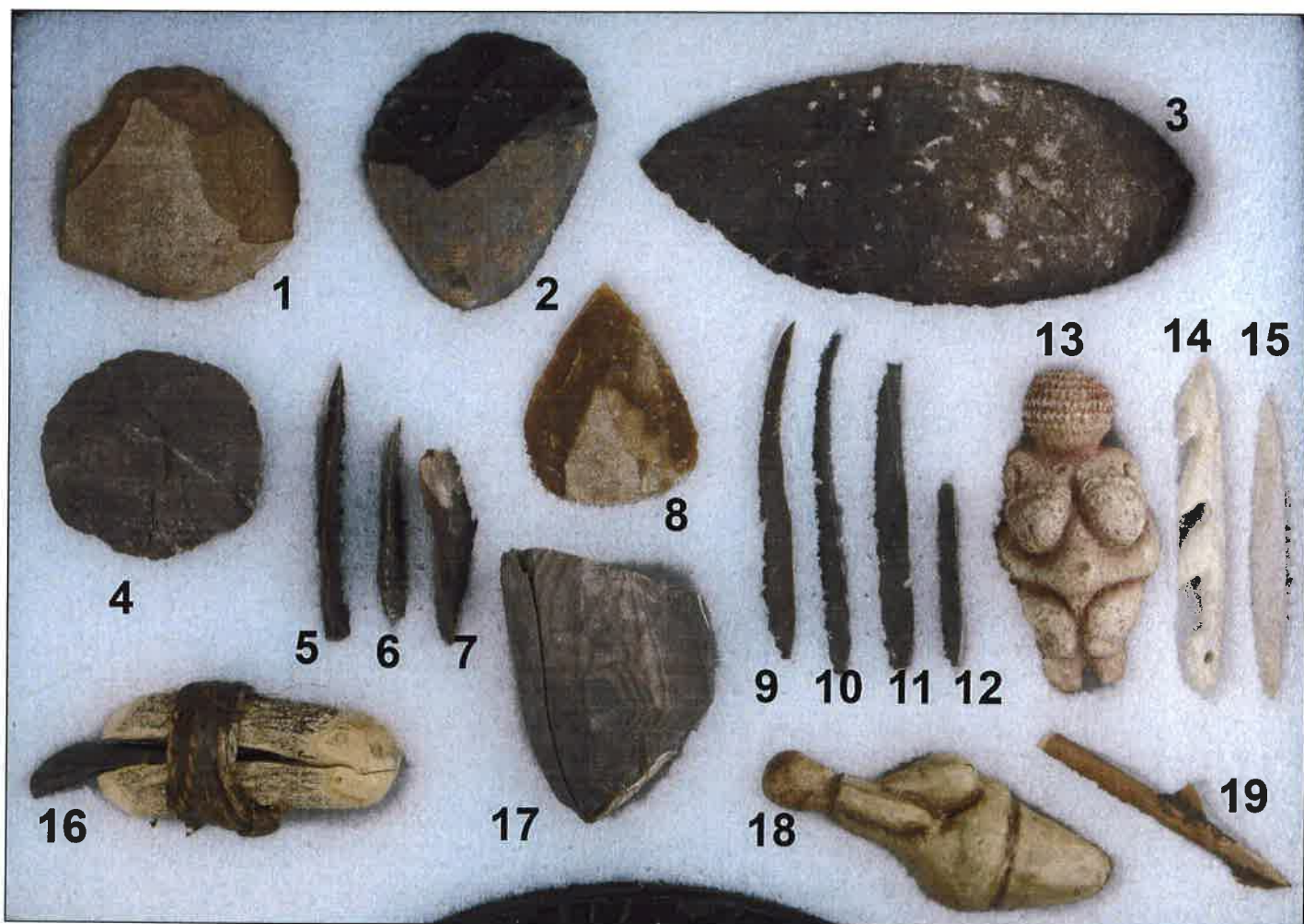




ARQUEOLÍTIC

Estudi i difusió de patrimoni

MALETA DIDÀCTICA PALEOLÍTIC



ARQUEOLÍTIC. C/Sant Martíria, 56, 17820 BANYOLES 972 576499,arqueolitic@arqueolitic.com,
www.arqueolitic.com

9(12.31) ARQ

Índex

1- UNA BREU INTRODUCCIÓ A LA MALETA.

2-INTERPRETACIÓ DE L'EVOLUCIÓ DE LES EINES

3-IDENTIFICACIÓ DELS OBJECTES

4-VOCABULARI

5-BIBLIOGRAFIA

6-INTERNET

7-PROPOSTES DE TREBALL ORIENTATIVES PER AL PROFESSORAT



1- UNA BREU INTRODUCCIÓ A LA MALETA.

Aquesta maleta reuneix un conjunt de reproduccions de materials arqueològics realitzats sobre pedra, banya, fusta i altres materials. L'objectiu d'aquest material és observar una sèrie de canvis en l'instrumental dels pobles primitius que ens il·lustrin la seva evolució tècnica, econòmica i social.

L'augment de la complexitat tècnica en la fabricació de les eines utilitzades en les tasques habituals dels humans primitius permet comprendre l'estat d'evolució mental en el que es troben i el grau de control del medi que els envolta.

El material que aquí presentem ofereix la possibilitat d'apropar, d'una forma directa, unes reproduccions d'objectes quotidians utilitzats pels homes i les dones prehistòriques.

Les eines prehistòriques es podran agafar i tocar per tal d'observar-ne el procés de fabricació i experimentar la seva eficàcia per les funcions a les que estaven destinades.

El coneixement tècnic de la fabricació d'estris evoluciona paral·lelament amb l'evolució humana, trobant-se estris i objectes més complexes a l'hora que ens anem apropant al present. En un principi els canvis es produeixen d'una forma molt lenta, accelerant-se i multiplicant-se quan més s'apropen als nostres dies.

Malauradament en els jaciments arqueològics no es conserven per igual totes les matèries, fet que determinarà que normalment es perdin bona part de les restes del passat. Aquesta és la raó per la qual, excepte en casos excepcionals, els arqueòlegs no podem recuperar elements de fustes o teixits.

Malgrat això hem volgut reproduir alguns objectes realitzats sobre altre tipus de matèria com la fusta, per tal de reflectir diferents matèries que els humans han transformat i utilitzat durant la prehistòria per desenvolupar les seves activitats.

2-INTERPRETACIÓ DE L'EVOLUCIÓ DE LES EINES

Els primers signes de transformació de la matèria, per tal de crear un estri destinat a una funció determinada, els trobem en els rierencs tallats de Koobi Fora, al nord de Kenya, prop del llac Turkana. Són, còdols que han rebut pocs cops per tal de configurar una aresta tallant més o menys sinuosa (xopers, xoping-tools..). Paral·lelament, durant el procés de fabricació, s'han obtingut uns fragments (ascles) que també es podien utilitzar com a precises eines de tall. Generalment es coincideix a atribuir aquestes primeres eines a l'*Homo habilis*, fa més de 2.000.000 d'anys (veure peces núm. 1 i 2).

El desenvolupament de la talla d'estris sobre rierencs va comportar lentament una millora de la tècnica i per tant una millora del producte final, obtenint així arestes cada vegada més llargues i eines que tendien a ser simètriques. A partir de llavors van començar a aparèixer els bifaços, anomenats també destrals de mà. Són estris aconseguits a partir de la talla de les dues cares d'un bloc de pedra, en direcció centrípeta a tot el llarg del seu contorn. Ocasionalment es podia deixar sense tallar part del bloc per crear o respectar una zona còmoda per on poder-la agafar.

Els bifaços (veure peça núm. 3), associats amb *Homo ergaster*, *Homo erectus*, *Homo heidelbergensis* i *Homo neanderthalensis*, són les eines típiques del paleolític inferior. En les nostres contrades tenim abundants testimonis de la presència d'algunes d'aquestes espècies humanes en jaciments com El Cau del Duc (Torroella de Montgrí), El Puig d'en Roca (Girona) i abundants jaciments a l'aire lliure a molts indrets de Catalunya. No hem d'oblidar que la fabricació d'aquests estris comportava també un gran nombre de

fragments potencialment utilitzables, ja fos en la seva forma bruta original com configurant les seves vores (retocant) per millorar la seva funció final

Fins aquests moments les eines tenen alguna cosa en comú, i és que la seva obtenció es produeix treballant un bloc inicial i produint un sol producte final. Més endavant, fa uns 350.000 anys, en lloc d'aprofitar bàsicament la peça final, es tendirà a treballar el bloc amb l'únic objectiu d'obtenir múltiples fragments dissenyats amb antelació en la ment del tallador/a. Aquest fet reflecteix un gran canvi tècnic i humà, ja que deixa clar que la ment humana posseeix la capacitat de predeterminar el resultat final d'un procés tècnic complex. Es considera que el control d'aquesta tècnica la porta a terme *Homo neandertalensis* (veure peça núm. 4).

La fabricació de fragments predissenyats va permetre produir suports que després es prepararien mitjançant el retoc i que donarien lloc a diferents estris per a les més variades activitats, com ara les rascadores (per tallar), denticulats i osques per afuar i raspar (veure peces núm. 5, 6, 7 i 8).

El perfeccionament de les tècniques de fracturació de les roques va permetre la predeterminació de fragments (esclats) cada cop més allargats, prims i estandarditzats i (veure peça núm. 17)., amb això, una major quantitat de productes utilitzables per a cada bloc de matèria treballada (veure peces núm. 9, 10, 11 i 12).

Sembla clar que la tendència general en l'evolució de la fabricació de les eines sobre pedra i sobre altres matèries com l'os, era la d'utilitzar cada vegada menys matèria per aconseguir cada vegada més eines, amb més tall i més funcionals.

Així, mentre que en les primeres eines s'utilitzava molta matèria per crear una única i curta aresta com la d'un xopper (unifacial), la producció d'esclats allargats va permetre obtenir molt més tall útil a partir de molta menys matèria.

Aquesta tendència portarà al microlitisme (eines de pedra de mida molt petita) en el que eines cada cop més petites es convertien en els elements actius de complexes estris compostos amb mànec de fusta o os. Aquest fet es pot contrastar amb molta claredat en l'epipaleolític i en el neolític, on apareixen gran quantitat d'elements lítics de petita mida, com microporadors, geomètrics i elements de falç que podien estar muntats en mànecs de fusta o altres materials que, malauradament, no s'han conservat (veure peça núm. 19).

L'última gran innovació en les eines de pedra es produeix durant el neolític, amb l'aparició de la pedra polida. Aquesta nova tècnica és el reflex d'unes necessitats molt concretes, com és el treball de la terra (agricultura) i l'explotació del bosc (grans tals d'arbres).

Per altra banda l'inici del neolític testimonia una de les innovacions tecnològiques més importants de la prehistòria: la fabricació de recipients de ceràmica. És en el moment de la història de la humanitat que s'obté una matèria nova a partir de la barreja de diferents components (argila, aigua i desgreixant). La ceràmica va permetre millorar l'emmagatzematge, el transport i la cuina...

L'aparició de la metal·lúrgia correspon a l'última gran innovació de la prehistòria abans de l'aparició de l'escriptura. L'obtenció del metall mitjançant la transformació de diferents minerals (malaquita, coure nadiu, calcopirita, pirita...) i el seu posterior aliatge amb altres minerals (estany, zinc...) va permetre l'obtenció d'un instrumental de gran resistència que va millorar el treball agrícola i en conseqüència la productivitat.

El desenvolupament de la metal·lúrgia arraconarà la producció d'instrumental lític tallat que durant el neolític s'havia estès en gran mesura.

A partir del 2.000 A.C comencen a desaparèixer els centres de producció de làmines de sílex de gra mida i que circulàvem per tota Europa.

Durant el neolític es documenten àmplies xarxes d'intercanvi de matèries i d'objectes acabats que circulen per tota Europa. Aquest el cas de l'obsidiana que prové de Sardenya o la variscita de Gavà.

3-IDENTIFICACIÓ DELS OBJECTES



Peça núm. 1. ESTRI UNIFACIAL SOBRE CÒDOL DE QUARSITA.

Cronologia: Apareix fa uns 2.500.000 d'anys A.C. amb l'aparició dels primers representants del gènere Homo (Homo habilis) i té una llarga presència en la prehistòria, trobant-se fins i tot en moments històrics.

Descripció: Elaborat sobre còdol de calcària mitjançant percussió directa amb pedra per una cara, creant un tall sinuós. Eina que apareix en el mateix moment en què l'home comença a transformar la matèria per fabricar eines. És, doncs, una de les eines més antigues i, en conseqüència, testimoni de l'aparició de l'home.

Peça núm. 2. ESTRI BIFACIAL SOBRE NÒDUL DE SÍLEX.

Cronologia: Apareix fa uns 2.500.000 d'anys A.C. amb l'aparició dels primers representants del gènere Homo (Homo habilis) i té una llarga presència en la prehistòria, trobant-se fins i tot en moments històrics.

Descripció: Elaborat sobre nòdul de sílex mitjançant percussió directa amb pedra per les dues cares, creant un tall sinuós. Eina que apareix en el mateix moment en què l'home comença a transformar la matèria per fabricar eines. És, doncs, una de les eines més antigues i, en conseqüència, testimoni de l'aparició de l'home.

Peça núm. 3. BIFAÇ EN SÍLEX.

Cronologia: Paleolític Inferior (Auxelià Superior) (150.000 A.C.).

Descripció: Estri de sílex elaborada mitjançant la percussió directa amb fusta, retocant les dues cares en direcció centrípeta a tot el llarg del tall i creant una aresta continua a tot el voltant de la peça.

Peça núm. 4. NUCLI D'ASCLES LEVALLOIS.

Cronologia: Paleolític Mitjà (Mosterià) (80.000/40.000 A.C).

Descripció: Bloc de sílex d'on se n'han extret diferents esclats (fragments) que, després de preparar-los, poden haver servit per a diferents tasques. Les facetes que s'observen en la superfície del nucli són els negatius dels fragments que s'han extret.

Peça núm. 5. RASCADORA/RASORA EN SÍLEX.

Cronologia: Paleolític Mitjà (Mosterià) (80.000/40.000 A.C) Té una llarga presència en tot el Paleolític i en el Neolític.

Descripció: Estri fet sobre sílex, amb tall enfortit mitjançant retoc. Es tracta d'un eina polivalent en moltes tasques com tallar o rascar.

Peça núm. 6. DENTICULAT EN SÍLEX.

Cronologia: Paleolític Mitjà (Mosterià) (80.000/40.000 A.C). Té una llarga presència en tot el Paleolític i en el Neolític.

Descripció: Estri fet sobre un esclat de sílex retocat per tal de generar dents. La seva funció és variada i entre altres podria permetre serrar i esquinçar matèries toves.

Peça núm. 7. OSCA EN SÍLEX.

Cronologia: Paleolític Mitjà (Mosterià) (80.000/40.000 A.C). Té una llarga presència en tot el Paleolític i en el Neolític.

Descripció: Estri fet sobre un esclat de sílex retocat profundament per generar una osca utilitzable, per exemple, en l'extracció de l'escorça de branques, rascar, perfilar, afilar objectes d'os, de fusta, etc.

Peça núm. 8. RASCADORA APUNTADA EN SÍLEX.

Cronologia: Paleolític Mig (Mosterià) (80.000/40.000 A.C). Característica del paleolític mitjà.

Descripció: Estri fet sobre un esclat de sílex, retocant-lo per generar una part distal apuntada molt i vores laterals molt agudes. La seva funció es relacionaria amb funcions d'escorxaments, raspat i també es podria utilitzar com a part activa d'un projectil tipus llança.

Peça núm. 9. TREPANT EN SÍLEX.

Cronologia: Paleolític Superior (40.000/10.000 A.C). Té una llarga presència en tot el Paleolític Superior i en el Neolític.

Descripció: Estri fet sobre una làmina de sílex, retocada en el seu extrem distal a fi de configurar una punta gruixuda i resistent susceptible de perforar materials tant durs com la pedra, l'os o la fusta.

Peça núm. 10. LÀMINA DENTICULADA.

Cronologia: Paleolític Superior (40.000/3.000 A.C.). Té una llarga presència en tot el Paleolític Superior i en el Neolític.

Descripció: Estri fet sobre una làmina de sílex. El seu tall denticulat permet esquinçar, serrar petits objectes i tallar.

Peça núm. 11. BURÍ EN SÍLEX.

Cronologia: Paleolític Superior (40.000/2.000 A.C.) Té una llarga presència en tot el Paleolític Superior i en el Neolític.

Descripció: Estri fet sobre làmina de sílex, amb una part distal en forma de diedre que l'enforteix molt. L'estri pot, així, realitzar ranures en materials durs (os, ivori) i extreure estelles per realitzar puntes, punxons i arpons.